

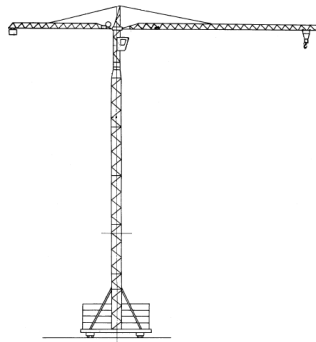
SIAPACM

D. Lgs. n. 81 del 09.04.2008 coordinato al D.Lgs. 106/2009 e s.m.i.
Accordi Stato Regioni del 21.12.2011, del 22.02.2012 e del 7.07.2016.

Corso per

Addetto alla Conduzione di Gru a torre con rotazione in alto
La specifica abilitazione degli operatori.

ID Corso: SIAPACM-10



SCHEDA CORSO

DESCRIZIONE

L'accordo tra Stato e Regioni pubblicato sulla Gazzetta Ufficiale n. 60 del 12 marzo 2012 istituisce una specifica abilitazione per gli utilizzatori dei mezzi meccanici (siano essi Titolari, soci, coadiuvanti familiari, dipendenti o lavoratori autonomi). Il cosiddetto «Patentino» richiesto in linea con quanto sancito dal Testo Unico sulla sicurezza nei luoghi di lavoro (art. 73 comma 4 e 5 D.Lgs 81/08 e s.m.i.), rappresenta una abilitazione professionale, con riferimento alle norme specifiche e ai corretti comportamenti nella conduzione dei mezzi meccanici nel luogo di lavoro.

DESTINATARI

Il percorso formativo è rivolto a tutti coloro che durante la normale attività lavorativa, utilizzano, anche in maniera saltuaria, gru a torre con rotazione in alto.

TIPOLOGIA: Frontale

DURATA: 2 giorni (12 ore)

SIAPA s.r.l.

Sede legale e amministrativa: C.da Cuccubello, 41/A – 98076 S.AGATA DI MILITELLO (ME)

Unità Locale: Viale San Martino, 62 – 98124 MESSINA

Unità Locale: Via Pitagora, 49/A – 98051 BARCELLONA P. G. (ME)

Tel. 0941.703040 – 0941.702243 – 090.7384541

Web Site: www.siapa.it Email: siapa@siapa.it PEC: siapa@pec.siapa.it

Programma

Articolazione dei moduli	Durata
<p>MODULO GIURIDICO-NORMATIVO</p> <ul style="list-style-type: none"> • Presentazione del corso. • Cenni di normativa generale in materia di igiene e sicurezza del lavoro con particolare riferimento all'uso di attrezzature di lavoro semoventi con operatore a bordo (D.Lgs. n.81/2008). • Responsabilità dell'operatore. 	<p>1 ora</p>
<p>MODULO TECNICO</p> <ul style="list-style-type: none"> • Norme generali di utilizzo della gru a torre: ruolo dell'operatore rispetto agli altri soggetti (montatori, manutentori, capo cantiere, ecc.). Limiti di utilizzo dell'attrezzatura tenuto conto delle sue caratteristiche e delle sue condizioni di installazione. Manovre consentite tenuto conto delle sue condizioni di installazione (zone interdette, interferenze, ecc.). Caratteristiche dei carichi (massa, forma, consistenza, condizioni di trattenuta degli elementi del carico, imballaggi, ecc.). • Tipologie di gru a torre: i vari tipi di gru a torre e descrizione delle caratteristiche generali e specifiche. • Principali rischi connessi all'impiego di gru a torre: caduta del carico, rovesciamento della gru, urti delle persone con il carico o con elementi mobili della gru a torre, rischi legati all'ambiente (vento, ostacoli, linee elettriche, ecc.), rischi legati all'uso delle diverse forme di energia (elettrica, idraulica, ecc.). • Nozioni elementari di fisica: nozioni di base per la valutazione dei carichi movimentati nei cantieri, condizioni di equilibrio di un corpo. • Tecnologia delle gru a torre: terminologia, caratteristiche generali e principali componenti delle gru a torre. Meccanismi, loro caratteristiche, loro funzione e principi di funzionamento. • Componenti strutturali: torre, puntoni, braccio, controbraccio, tiranti, struttura di base, struttura di fondazione, sostegno della cabina, portaralla e ralla. • Dispositivi di comando e di sicurezza: identificazione dei dispositivi di comando e loro funzionamento, identificazione dei dispositivi di sicurezza e loro funzione (limitatori di carico e di momento, limitatori di posizione, ecc.). • Le condizioni di equilibrio delle gru a torre: fattori ed elementi che influenzano la stabilità. Diagrammi di carico forniti dal fabbricante. Gli ausili alla conduzione della gru (anemometro, indicatori di carico e altri indicatori, ecc.). • L'installazione della gru a torre: informazioni generali relative alle condizioni di installazione (piani di appoggio, ancoraggi, contrappesi, ecc.). Mezzi per impedire l'accesso a zone interdette (illuminazione, barriere, ecc.). • Controlli da effettuare prima dell'utilizzo: controlli visivi (della gru, dell'appoggio, delle vie di traslazione, ove presenti) e funzionali. • Modalità di utilizzo in sicurezza della gru a torre: Operazioni di messa in servizio (blocco del freno di rotazione, sistemi di ancoraggio e di blocco, ecc.). Verifica del corretto funzionamento dei freni e dei dispositivi di sicurezza. Valutazione della 	<p>7 ore</p>

SIAPA s.r.l.

Sede legale e amministrativa: C.da Cuccubello, 41/A – 98076 S.AGATA DI MILITELLO (ME)

Unità Locale: Viale San Martino, 62 – 98124 MESSINA

Unità Locale: Via Pitagora, 49/A – 98051 BARCELLONA P. G. (ME)

Tel. 0941.703040 – 0941.702243 – 090.7384541

Web Site: www.siapa.it Email: siapa@siapa.it PEC: siapa@pec.siapa.it

<p>massa totale del carico. Regole di corretto utilizzo di accessori di sollevamento (brache, sollevamento travi, pinze, ecc.). Valutazione delle condizioni meteorologiche. La comunicazione con i segni convenzionali o altro sistema di comunicazione (audio, video, ecc.). Modalità di esecuzione delle manovre per lo spostamento del carico con la precisione richiesta (posizionamento e bilanciamento del carico, con la minima oscillazione possibile, ecc.). Operazioni vietate. Operazioni di fine utilizzo (compresi lo sblocco del freno di rotazione e l'eventuale sistemazione di sistemi di ancoraggio e di blocco). Uso della gru secondo le condizioni d'uso previste dal fabbricante.</p> <ul style="list-style-type: none"> • Manutenzione della gru a torre: controlli visivi della gru e delle proprie apparecchiature per rilevare le anomalie e attuare i necessari interventi (direttamente o attraverso il personale di manutenzione e/o l'assistenza tecnica). Semplici operazioni di manutenzione (lubrificazione, pulizia di alcuni organi o componenti, ecc.). 	
---	--

Modulo pratico	Durata
<ul style="list-style-type: none"> • Individuazione dei componenti strutturali: torre, puntoni, braccio, controbraccio, tiranti, struttura di base, struttura di fondazione, sostegno della cabina, portaralla e ralla, vie di traslazione (per gru traslanti). • Individuazione dei dispositivi di comando e di sicurezza: identificazione dei dispositivi di comando e loro funzionamento, identificazione dei dispositivi di sicurezza e loro funzione. • Controlli pre-utilizzo: controlli visivi e funzionali della gru, dei dispositivi di comando e di sicurezza previsti dal costruttore e dal manuale di istruzioni della gru. Diagrammi di carico. Prove dei dispositivi di ausilio alla conduzione e dei dispositivi di sicurezza (anemometro, indicatori di carico e altri indicatori, limitatori di carico e di momento, dispositivi anti-interferenza, ecc.). Condizioni di installazione (piani di appoggio, ancoraggi, contrappesi, barriere contro l'accesso a zone interdette). • Utilizzo della gru a torre: operazioni di messa in servizio (blocco del freno di rotazione, sistemi di ancoraggio e di blocco, ecc.). Verifica del corretto funzionamento dei freni e dei dispositivi di sicurezza. Accesso alla cabina. Valutazione della massa totale del carico. Utilizzo di accessori di sollevamento (brache, sollevamento travi, pinze, ecc.). Esecuzione delle manovre per lo spostamento del carico con la precisione richiesta (posizionamento e bilanciamento del carico, con la minima oscillazione possibile, ecc.). Uso dei comandi posti su pulsantiera pensile. Uso dei comandi posti su unità radio-mobile. Uso accessori d'imbracatura, sollevamento e sgancio dei carichi. Spostamento del carico attraverso ostacoli fissi e aperture, avvicinamento e posizione al suolo e su piani rialzati. Arresto della gru sul luogo di lavoro (messa fuori servizio in caso d'interruzione dell'esercizio normale). Controlli giornalieri della gru, prescrizioni operative per la messa fuori servizio e misure precauzionali in caso di avverse condizioni meteorologiche. • Operazioni di fine-utilizzo: controlli visivi e funzionali della gru, dei dispositivi di comando e di sicurezza previsti dal costruttore e dal manuale di istruzioni della 	4 ore

SIAPA s.r.l.

Sede legale e amministrativa: C.da Cuccubello, 41/A – 98076 S.AGATA DI MILITELLO (ME)

Unità Locale: Viale San Martino, 62 – 98124 MESSINA

Unità Locale: Via Pitagora, 49/A – 98051 BARCELLONA P. G. (ME)

Tel. 0941.703040 – 0941.702243 – 090.7384541

Web Site: www.siapa.it Email: siapa@siapa.it PEC: siapa@pec.siapa.it

gru. Posizionamento del carrello e del gancio di sollevamento. Sblocco del freno di rotazione. Sistemi di ancoraggio e di blocco. Sezionamento dell'alimentazione elettrica.	
--	--

OBIETTIVI

La finalità del corso è quello di fornire gli elementi formativi ai lavoratori addetti alla conduzione di gru a torre con rotazione in alto, in conformità agli Accordi Stato Regioni del 22/02/2012 e del 07.07.2016.

METODOLOGIA

Il percorso formativo è svolto con metodo altamente interattivo, in modo da coinvolgere i partecipanti, sollecitarne l'interesse, favorire la discussione su casi pratici provenienti dalla loro esperienza. Ciò permette di adattare i contenuti del corso alle esigenze degli stessi partecipanti.

DOCENTI

Tutti i docenti dei corsi hanno una formazione e competenze pluriennali in relazione alle tematiche della salute e sicurezza sul lavoro e sono docenti qualificati ai sensi del Decreto del Ministero del Lavoro e delle Politiche Sociali e del Ministero della Salute del 6 marzo 2013.

VERIFICA APPRENDIMENTO - RILASCIO ATTESTATI

Al termine dei due moduli teorici si svolgerà una prova intermedia di verifica consistente in un questionario a risposta multipla. Il superamento della prova, che si intende superata con almeno il 70% delle risposte esatte, consentirà il passaggio al modulo pratico. Il mancato superamento della prova comporta la ripetizione dei due moduli.

Al termine del modulo pratico avrà luogo una prova pratica di verifica finale, consistente nell'esecuzione di almeno 4 delle prove.

Tutte le prove pratiche devono essere superate.

Il mancato superamento della prova di verifica finale comporta l'obbligo di ripetere il modulo pratico.

L'esito positivo delle prove di verifica intermedia e finale, unitamente a una presenza pari almeno ad almeno il 90% del monte ore, consente il rilascio, al termine del percorso formativo, dell'attestato di abilitazione.

MODALITÀ DI SVOLGIMENTO E ISCRIZIONE

Il corso si terrà presso le sedi SIAPA o presso altra sede opportunamente indicata.

Ogni singola edizione del corso prevede la partecipazione di un numero massimo di 15 iscritti, le adesioni pertanto verranno accettate fino ad esaurimento dei posti disponibili.

Poiché i corsi sono a numero chiuso, l'accettazione dei partecipanti si effettua in ordine cronologico del ricevimento dei moduli di iscrizione.

La segreteria provvederà a contattare il partecipante una settimana prima dell'inizio del corso per fornire tutte le informazioni necessarie.

L'iscrizione al corso, dopo l'acquisto del corso stesso, sarà effettuata con la seguente modalità:

- **Per i Corsi erogati in modalità frontale: compilazione del Coupon di iscrizione direttamente durante il primo incontro presso la sede di svolgimento del Corso;**
- **Per i Corsi erogati in modalità FaD: Durante il primo accesso al corso, mediante creazione delle proprie credenziali e compilazione dei dati necessari all'iscrizione.**

L'adesione deve avvenire entro cinque giorni dalla data di scadenza indicata per le singole edizioni; eventuali iscrizioni in deroga saranno subordinate alla disponibilità dei posti.

QUOTA DI PARTECIPAZIONE

Il costo del corso per ogni partecipante è pari a **€ 300,00** (Euro trecento/00) al netto di Iva.

In caso di operazioni in regime di non assoggettamento/non imponibilità IVA, detta esenzione dovrà essere comunicata per iscritto dal Cliente al momento dell'iscrizione, specificando il riferimento normativo.

SIAPA s.r.l.

Sede legale e amministrativa: C.da Cuccubello, 41/A – 98076 S.AGATA DI MILITELLO (ME)

Unità Locale: Viale San Martino, 62 – 98124 MESSINA

Unità Locale: Via Pitagora, 49/A – 98051 BARCELLONA P. G. (ME)

Tel. 0941.703040 – 0941.702243 – 090.7384541

Web Site: www.siapa.it Email: siapa@siapa.it PEC: siapa@pec.siapa.it

Sono compresi nella quota: il materiale didattico (dispense cartacee, supporti ottici, ecc.) e l'attestato di partecipazione, mentre NON sono comprese eventuali spese di vitto e alloggio.

MODALITA' DI PAGAMENTO

La quota di partecipazione individuale dovrà essere corrisposta entro e non oltre cinque giorni prima dalla data d'inizio del corso, tramite una delle seguenti modalità:

- **bonifico bancario:** a favore di SIAPA S.r.l. – C. da Cuccubello n. 41/A – 98076 Sant'Agata Militello (ME) presso Banca UNICREDIT S.p.A., agenzia di Sant'Agata Militello - Codice IBAN IT74K0200882490000101985687, indicando la causale: codice ID del corso "SIAPACM-10";
- con **carta di credito**;
- con **assegno circolare o bancario non trasferibile** intestato a SIAPA S.r.l.;
- **contante**, direttamente all'ufficio segreteria.

Nessun costo extra potrà essere richiesto al corsista oltre alla quota di iscrizione.

La fatturazione avverrà al termine del corso.

RINUNCE

Il partecipante può rinunciare al corso in qualsiasi momento. Se rinuncia fino a 5 giorni lavorativi prima della data di inizio del corso, avendo già versato la quota di partecipazione, SIAPA tratterà il 50% della quota prevista per la partecipazione al corso.

In caso di rinuncia del partecipante dopo il termine ultimo di 5 giorni (quinto compreso) lavorativi prima della data di inizio corso, avendo già versato la quota di partecipazione, SIAPA tratterà la quota completa prevista per la partecipazione all'evento formativo.

In entrambi i casi è necessario che il partecipante comunichi per iscritto l'intenzione di ritirarsi, inviando via mail a formazione@siapa.it una comunicazione di disdetta.

SIAPA valuterà la possibilità di mantenere valida l'iscrizione per un'edizione successiva del corso.

In caso di ritiro dell'iscritto a intervento formativo iniziato, il corso non si riterrà valido al fine dell'ottenimento dell'attestato salvo il raggiungimento del monte ore minimo prefissato e l'eventuale superamento della prova finale.

SIAPA consente ai partecipanti, tramite comunicazione formulata per iscritto, la facoltà di eventuali sostituzioni entro le 48 ore precedenti l'inizio dell'attività didattica.

TRATTAMENTO DEI DATI PERSONALI

In conformità con i dettami previsti da Regolamento UE 679/2016 e dal Decreto Legislativo n. 101/2018, in materia di Protezione dei dati Personali, si informano i partecipanti alle attività formative che il trattamento dei dati personali verrà effettuato mediante elaborazione automatizzata o procedura manuale. Si precisa, inoltre, che lo stesso trattamento sarà finalizzato, esclusivamente, all'espletamento dell'attività corsuale, nonché per la gestione amministrativa.

La consultazione dell'informativa, redatta ai sensi degli artt. 13 e 14 del GDPR è disponibile nel nostro sito aziendale.

L'interessato potrà, in qualsiasi momento, esercitare i propri diritti, inviando una richiesta al seguente indirizzo di posta elettronica, privacy@siapa.it, oppure scrivendo a: SIAPA S.r.l. – C.da Cuccubello, 41/A – 98076 Sant'Agata di Militello (ME).

ANNULLAMENTO/VARIAZIONI DELLA PROGRAMMAZIONE

SIAPA si riserva sempre e comunque la facoltà di annullare i corsi per mancato raggiungimento del numero minimo di partecipanti previsto o per motivi organizzativi o gestionali di qualsiasi natura; il corso potrà essere annullato anche in corso d'opera per difficoltà organizzative o per motivi gestionali di qualsiasi natura.

In caso di annullamento parziale o totale del corso da parte di SIAPA, la stessa garantirà il rimborso totale della cifra versata dal partecipante fino a quel momento o, in accordo con il partecipante, l'iscrizione dello stesso ad un'edizione successiva senza importi aggiuntivi. In tutti i casi la responsabilità di SIAPA è limitata al solo rimborso delle quote eventualmente già pagate e alla tempestiva comunicazione alle aziende della cancellazione o della variazione intervenuta.

SIAPA s.r.l.

Sede legale e amministrativa: C.da Cuccubello, 41/A – 98076 S.AGATA DI MILITELLO (ME)

Unità Locale: Viale San Martino, 62 – 98124 MESSINA

Unità Locale: Via Pitagora, 49/A – 98051 BARCELLONA P. G. (ME)

Tel. 0941.703040 – 0941.702243 – 090.7384541

Web Site: www.siapa.it Email: siapa@siapa.it PEC: siapa@pec.siapa.it



Soluzioni Integrate per l'Azienda e la P.A.



CONTATTI:

SIAPA S.r.l. – Area Formazione – C.da Cuccubello n.41/A – 98076 Sant'Agata Militello (ME)
Tel. 0941.703040 – 0941.702243 - Email: formazione@siapa.it

DIREZIONE SCIENTIFICA

Dott. Giuseppe TRIFILO'

COORDINAMENTO DIDATTICO

Sig. Gino MAGRI'

SEGRETERIA ORGANIZZATIVA

Sig.ra Francesca VINCI

SIAPA s.r.l.

Sede legale e amministrativa: C.da Cuccubello, 41/A – 98076 S.AGATA DI MILITELLO (ME)

Unità Locale: Viale San Martino, 62 – 98124 MESSINA

Unità Locale: Via Pitagora, 49/A – 98051 BARCELLONA P. G. (ME)

Tel. 0941.703040 – 0941.702243 – 090.7384541

Web Site: www.siapa.it Email: siapa@siapa.it PEC: siapa@pec.siapa.it